



TAPIO 

Tarjous:
Metsäohjelman
laadinta

Rovaniemen kaupunki

12.12.2024



TARJOUS: Rovaniemen metsäohjelma

Kiitämme mahdollisuudesta tarjota asiantuntemustamme Rovaniemen metsäohjelman laadintaan

Olemme laatineet teille ehdotuksen metsäohjelman laadinnasta ja siihen liittyvästä osallistamisprosessista. Projektin työohjelma on rakennettu siten, että toisiaan seuraavat työvaiheet antavat tuloksia seuraavaan työvaiheeseen ja edistävät Rovaniemen metsäohjelman valmistelua mielekkäästi, tilaajan tarpeet huomioiden ja resurssit järkevästi kohdentuen.

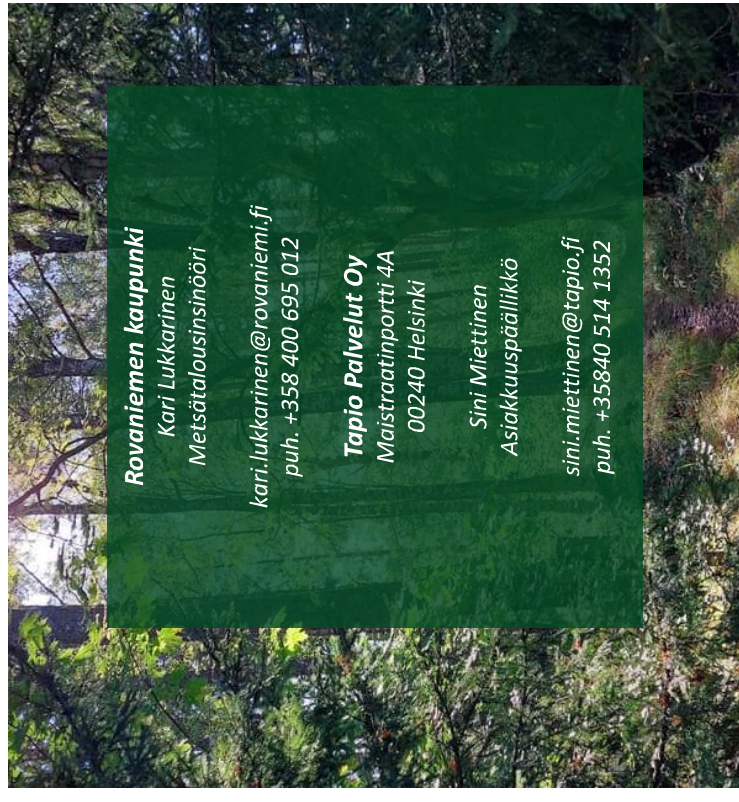
Olemme auttaneet viime vuosina useita kaupunkoja metsäohjelman laadinnassa ja tulevaisuuden suuntaviivojen määrittelyssä.

Tarjouksen mukaisen työn lopputuloksena on metsäohjelma, jossa on otettu huomioon sekä metsien käyttäjien näkemykset että tausta-aineistoihin ja metsälaskentatuloksiin pohjautuva metsien kehitys.

Toivomme, että tarjouksemme johtaa yhteistyöhön kanssanne.

Tarjous on voimassa 31.12.2024 asti.

TAPIO 





TAPIO

Työn tausta

Metsäohjelmalla määritetään pitkän tähtäimen tavoitteet kaupungin omistamien metsien hoidolle ja käytölle.

Metsäohjelma on yhteinen näkemys kaupungin metsien tulevaisuudesta.

MITÄ?

Rovaniemen metsäohjelmassa määritetään pitkän tähtäimen tavoitteet Rovaniemen kaupungin omistamien metsien hoidolle ja käytölle.

Metsäohjelma kertoo asukkaille ja luottamushenkilöille, miten kaupunki toimii erilaisissa omistamissaan metsissä, miksi kaupungin metsiä hoidetaan sekä mitkä arvot ohjaavat metsänhoitoa.

Metsäohjelma kertoo asukkaille myös sen, millaisia hyötyjä ja hyvinvointivaikutuksia kaupungin metsät tuottavat heille.

MIKSI?

Metsäohjelma on osa valmisteilla olevan Rovaniemen yleiskaavan taustaselvityksiä. Kaupungin omistamilla metsillä on merkitystä taloudellisten tulojen lisäksi mm. luontomatkailun mahdollistajana ja arvokkaiden maisema-arvojen ylläpitäjänä.

Metsäohjelmalla luodaan edellytykset monipuolisten virkistysmetsien ylläpitämiselle, kestäväälle metsänhoidolle ja luonnon monimuotoisuuden vaalimiselle.

Metsäohjelmassa huomioidaan myös ilmastonmuutoksen myötä muuttuvat metsien kasvuolosuhteet.

MITEN?

Työhön sisältyvällä osallistamisprosessilla selvitetään käyttäjiltä, millaisia ovat Rovaniemen kaupungin metsiin kohdistuvat arvot ja odotukset. Työssä hyödynnetään myös metsälaskennan tuloksia.

Eri sidosryhmien osallistamisen, asiantuntijatyön ja vuorovaikutteisen ohjausryhmätyön avulla laaditaan eri metsäalueiden (kaavamerkintöjen alueet) hoidon tavoitteet ja niitä toteuttavat toimenpiteet.

12.12.2024

Työn tavoitteet

- Työn tavoitteena on tunnistaa ja kuvata Rovaniemen kaupungin metsäomaisuuden ominaisuudet, metsienhoidon toimintaympäristö ja siihen vaikuttavat keskeiset tekijät. Nämä huomioidaan metsäohjelman sisällössä.
- Metsien hoidon ja käytön tavoitteet määritellään yhteisesti. Tavoitteet ja niiden saavuttamista tukevat toimenpiteet kuvataan valmiissa strategiassa yleisesti ja yleiskaavan merkintöjä vastaavien alueiden mukaan.
- Työohjelmamme on rakennettu siten, että metsien hoidon tavoitteet ja toimenpiteet perustuvat sekä riittävään tietopohjaan että osallistamisen tuloksiin. Tavoitteiden muodostamisessa hyödynnetään laskentatuloksia ja niiden johtopäätöksiä.
- Työohjelmassa on otettu huomioon metsälaskennat, joista on toimitettu erillinen tarjous. Metsälaskentojen tuloksia hyödynnetään metsäohjelman valmistelussa.
- Metsäohjelman tavoitteiden mukaisen hoidon vaikutuksia metsien kehitykseen, luonnon monimuotoisuuteen ja ilmastoon arvioidaan asiantuntijatyönä sekä Rovaniemen kaupungille toteutettavien metsälaskentojen tulosten avulla.
- Ohjelman tavoitteena on luoda konsensus metsien käytöstä eri sidosryhmien välillä.

TAPIO 



*Valmis, vahvistettu
metsäohjelma on linjaus
siitä, miten Rovaniemen
kaupungin metsiä
hoidetaan.*

Työohjelma

Työohjelma



1. Työn aloitus:
Työsuunnitelman esittely
päättäjille
Vuorovaikutus-
suunnitelman laatiminen

2. Osallistaminen:
Metsäkäsely asukkailla ja
sidosryhmille
yhteistyössä kaupungin
viestintäyksikön kanssa

3. Metsäohjelman
tavoitteiden
määrittäminen, työpaja

4. Metsäohjelman sisällön
tuotanto

5. Luonnos nähtäville,
palauteen kerääminen ja
viimeistely palauteen
perusteella

6. Valmiin metsäohjelman
esittely päättäjille

Suunnitelmallinen viestintä työn etenemisen rinnalla

Ohjausryhmän työskentely vie työtä eteenpäin työvaiheittain.

Ehdotus työohjelman vaiheista 1-2

1 TYÖN ALOITUS: Aloituskokous, lähtöaineisto ja työohjelma esittely päättäjille, vuorovaikutus-suunnitelma	<p>Aloituskokouksessa tarkennetaan tarjouksen työohjelma työsuunnitelmaksiksi, vahvistetaan ohjausryhmän kokoonpano ja hyväksytään Tapion laatima vuorovaikutussuunnitelma osana työsuunnitelmaa. Ohjausryhmän kokoonpanossa kiinnitetään huomiota siihen, että tiedonkulku toimii yleiskaavan valmistelutyön suuntaan. Tapio laatii asialistat ja muistiot ohjausryhmän kokouksista.</p> <p>Rovaniemen kaupungin edustaja esittelee metsäohjelman työsuunnitelman päättäjille (esimerkiksi tekninen lautakunta).</p> <p>Työn toteutusta varten perustetaan tilaajan ja konsultin käyttöön yhteinen sähköinen projektikansio (esimerkiksi Teams).</p>	TYÖVAIHEEN TULOKSET: <ul style="list-style-type: none">• Tarkennettu projektin aikataulu ja työsuunnitelma• Ohjausryhmän kokoonpano, edustettuina kaupungin yksiköt, joita metsien hoito koskee• Viestintä metsäohjelmityön käynnistymisestä<ul style="list-style-type: none">• Päättäjät• Yleinen tiedottaminen• Vuorovaikutussuunnitelma
2 OSALLISTAMINEN: Metsäkysely asukkaalle ja sidosryhmille yhteistyössä kaupungin viestintäyksikön kanssa	<p>Tapio laatii avoimen metsäkyselyn yhteistyössä kaupungin viestintäyksikön kanssa. Kyselyllä kerätään tietoa asukkaiden, sidosryhmien ja luottamushenkilöiden metsiin liittyvistä arvoista ja odotuksista. Metsäkysely antaa vastaajille mahdollisuuden kertoa ja perustella, mitkä metsäkohteet ja alueet kaupungin metsistä ovat heille merkityksellisiä sekä kertoa kaupungin metsien hoitoon liittyvistä toiveista.</p> <p>Metsäkyselystä viestitään digitaalisilla kanavilla näkyvästi ja innostavasti. Jotta metsäkyselylle saadaan laaja ja kattava vastaajapohja, kyselyn vastauslinkit viedään näkyviin Rovaniemen kaupungin toimesta sinne missä ihmiset liikkuvat: lenkipolkujen ja ulkoilureittien varteen, laavuille, nuotiopaikoille ja luontopoluille.</p> <p>Kyselyjen toteutuksen jälkeen niiden tulokset käydään läpi ohjausryhmässä ja ne otetaan syötteenä mukaan metsäohjelman tavoitteiden määrittelyyn.</p>	TYÖVAIHEEN TULOKSET: <ul style="list-style-type: none">• Viestintä metsäkyselystä• Metsäkyselyjen sulkeuduttua Tapio laatii vastauksista tiiviit pptx/pdf-muotoiset raportit. Tilaaja saa vastausaineiston raakadatan ja siihen liittyvät paikkatiedot (mikäli karttavastauksia kerätään).• Kyselyistä saadaan yleisiä suuntaviivoja metsäohjelman laadintaan.

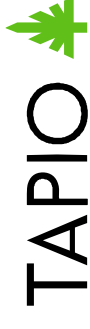
Ehdotus työohjelman vaiheista 3-4

<p>3</p> <p>Metsäohjelman Tavoitteiden määrittäminen, työpaja</p>	<p>Työryhmä (Tapion asiantuntijat ja tilaajan edustaja) laati tavoitteet metsien hoidolle ja käytölle. Alustavien tavoitteiden määrittelyssä hyödynnetään metsäkyselyn tuloksia, erillisenä työnä toteutettavien metsälaskentojen tuloksia ja muuta soveltuvaa lähtöainesta.</p> <p>Tavoitteet esitellään ja työstetään valmiiksi vuorovaikutteisessa työpajassa, jonne kutsutaan ohjausryhmän lisäksi mahdollisia muita sisäisten ja ulkoisten sidosryhmien edustajia. Osallistujissa painotetaan maankäytön suunnitteluun osallistuvia kaupungin yksiköitä ja yleiskaavatyön toteuttajia. Työpajassa luonnostellaan tavoitteiden lisäksi niiden toteutukseen vaadittavia toimenpiteitä. Työpaja toteutetaan etäyhteyksillä.</p> <p>Metsäohjelman ohjausryhmä tarkentaa ja hyväksyy työryhmän määrittämät tavoitteet ja toimenpiteet.</p>	<p>TYÖVAIHEEN TULOKSET:</p> <ul style="list-style-type: none">• Metsäohjelman kunnossapitoluokkakokohattaiset tavoitteet ja toimenpiteet
<p>4</p> <p>Metsäohjelman sisällön tuotanto</p>	<p>Metsäohjelman sisältö rakentuu ohjausryhmän vahvistamien metsänhoidon tavoitteiden, muiden osallistamisten tulosten ja muiden soveltuvien lähtöaineistojen pohjalta. Metsäohjelman luonnos sisältää metsänhoidon tavoitteiden lisäksi niiden toteuttamiseen tarvittavat toimenpiteet. Sisällön koostamisessa hyödynnetään myös Tapion tuottamien laskentojen tuloksia ja johtopäätöksiä.</p> <p>Tapio koostaa metsäohjelman luonnoksen työ- ja ohjausryhmän avulla. Metsäohjelman alustava sisällysluettelo on kuvattu sivulla 20 ”Esimerkki: metsäohjelman rakenne”. Työhön on resursoitu yksi ohjausryhmän kommenttikierros luonnoksesta ja siihen liittyvät korjaukset Tapion tekemänä.</p> <p>Sisällön tuotannossa kiinnitetään huomiota tekstin lähestyttävyyteen ja esitystavan selkeyteen ja visuaaliseen ilmeeseen. Metsäohjelma muotoillaan visuaaliseksi ja informatiiviseksi esitykseksi.</p>	<p>TYÖVAIHEEN TULOKSET:</p> <ul style="list-style-type: none">• Metsäohjelman luonnos

Ehdotus työohjelman vaiheista 5-6

5 Luonnos nähtäville, palautteen kerääminen	<p>Luonnos asetetaan nähtäville kaupungin verkkosivuille. Palautetta kerätään verkkolomakkeella. Vastauslomakkeen linkkiä on helppo jakaa osana työn viestintää.</p> <p>Ohjausryhmä päättää, mitä muutoksia luonnokseen tehdään saadun palautteen perusteella. Tapio tekee ohjausryhmässä sovitut muutokset metsäohjelmaan.</p>	TYÖVAIHEEN TULOKSET: <ul style="list-style-type: none">• Viestintä metsäohjelman luonnoksesta• Koottu palaute luonnoksesta• Vahvistettu ja viimeistelty kirjallinen metsäohjelma liitteineen
6 Valmiin työn esittely	<p>Valmis metsäohjelma esitellään sovitulle kohderyhmälle, esimerkiksi tekninen lautakunta. Tapio valmistelee esittelyaineiston ja esittelyohjelman.</p>	TYÖVAIHEEN TULOKSET: <ul style="list-style-type: none">• Esittely sovitulle kohderyhmälle• Viestintä metsäohjelman valmistumisesta

Tapion hyviä projektikäytäntöjä



Yleiset projektikäytännöt:

- Työn onnistuneen lopputuloksen takaamiseksi työryhmäämme kuuluu laadunvarmistaja.
- Olemme nimenneet projektipäällikön varahenkilöksi kokeneen metsäasiantuntijan, jotta työ etenee aikataulussa mahdollisista sairastapauksista tms. huolimatta.

Ohjausryhmä ja työryhmä:

- Ehdotamme, että lisäksi työn valmisteluun perustetaan työryhmä, johon kuuluvat tilaajan projektipäällikkö sekä Tapion projektipäällikkö ja metsäasiantuntija. Työryhmä hoitaa projektin käytännön asioita ja pitää tarvittaessa lyhyitä työpalavereita. Tämä tukee projektin onnistunutta toteutusta.
- Työtä ohjaavan ohjausryhmän kokouksissa työtä viedään eteenpäin yhteisillä päätöksillä. Ohjausryhmän kokoonpano sovitaan työn aloituskokouksessa.
- Osa ohjausryhmän työskentelystä varataan työpajamaiseen työskentelyyn välivaiheiden tulosten tarkentamiseksi ja jalostamiseksi.

Työn kustannusarvio

Työmäärä- ja kustannusarvio työvaiheittain TAPIO

Tällä sivulla on esitetty arviomme esityksen mukaisen Rovaniemen metsäohjelman valmistelun työajasta ja kustannuksista.

Sovittua hintaa ei ylitetä ilman tilaajan suostumusta.

Tarjouksen mukainen työn hinta on 19 000 € (alv. 0%).

Työ laskutetaan kahdessa erässä:

- **Työvaiheiden 1-3 valmistuttua laskutetaan 40 % hinnasta**
- **Muiden työvaiheiden valmistuttua laskutetaan 60 % työn hinnasta**

Tilaaaja vastaa mahdollisista tila- tai tarjoilukustannuksista.

Lisätöistä sovitaan erikseen tilaajan kanssa. Lisätyöt tehdään työhön nimetyn työryhmän toimesta. Lisätöiden hinta koko työryhmän osalta on 125 €/h (alv 0%).

OPTIO:

Työn luonnosvaiheessa on mahdollista toteuttaa ohjelmalveluuyrittäjille erillinen osallistamistilaisuus, esimerkiksi työpaja. Tästä sovitaan erikseen.

Työvaihe	Työmäärä, htp	Aikataulu-ehdotus	Tapion odotukset asiakkaalta
1) ALOITUS JA TYÖOHJELMAN TARKENNUKSET	1,5	09/2024	Ohjaus- ja työryhmien kokoaminen ja niihin liittyvät tehtävät seuraavissa työvaiheissa.
2) OSALLISTAMINEN	5	09/2024-02/2025	Osallistuminen metsäkyselyn suunnitteluun
3) METSÄOHJELMAN TAVOITTEIDEN MÄÄRITTÄMINEN	2	1/2025	Osallistuminen tavoitteiden määrittelyyn sekä niiden hyväksyminen ohjausryhmän työpaja-kokouksessa.
4) METSÄOHJELMAN SISÄLLÖN TUOTANTO	5	2/2025-03/2025	Metsäohjelman sisällön kommentointi.
5) LUONNOSVAIHE	3	03-04/2025	Luonnokseen saadun palautteen käsittely yhdessä Tapion kanssa ja päätökset luonnokseen tehtävistä muutoksista.
6) VALMIIN TYÖN ESITTELY	1,5	05/2025	Käytännön järjestelyt, esityksen kommentointi
PROJEKTIN KOORDINOINTI JA LAADUNVARMISTUS	2	09/2024 - 05/2025	Ulkoinen viestintä
	20		

Työryhmä



Anna Viitamäki

Anna Viitamäki (MMM) toimii metsä- ja paikkatietotieteissä metsätietoasiantuntijana. Hän toimii ForestKIT-toimii metsäsuunnittelujärjestelmän tuoteomistajana ja vastaa sen kehityksestä. Hänellä on kokemusta metsävaratiedon käsittelystä, metsiin liittyvän päätöksenteon tukityökaluista sekä luontoarvoista ja monimuotoisuudesta osana metsien käyttöä.

Tehtävät tässä projektissa:

- Projektipäällikkö
- Osallistaminen
- Metsäohjelman sisällön tuotanto

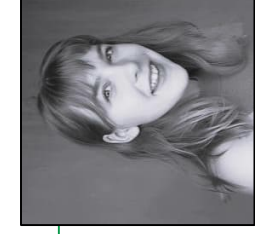


Varpu Kuutti

Metsänhoitaja, MMM Varpu Kuutti toimii metsänhoidon asiantuntijana. Varpu Kuutin vastuualueena ovat metsänhoidon suositusten sisällöt, mm. ilmastokestävyys, metsien terveyden ja laadun osalta. Hänellä on pitkä työkokemus metsänhoito-esimiehenä käytännön metsäoperaatioissa.

Tehtävät tässä projektissa:

- Metsien hoidon ja käytön tavoitteiden määrittäminen
- Osallistaminen
- Metsäohjelman sisällön tuotanto



Elise Penttala

Metsätietoasiantuntija Elise Penttala (MMK) toimii metsä- ja paikkatietotieteissä metsätietoasiantuntijana, ja vastaa ForestKIT-metsäsuunnittelujärjestelmän käytön tuesta ja testaamisesta. Hän on toteuttanut useita vaativia laskentaprojekteja ja on kyvykäs metsävaratiedon analyysoija.

Tehtävät tässä projektissa:

- Metsäohjelman sisällön tuotanto



Sini Miettinen

Metsänhoitaja, MMM Sini Miettinen toimii asiakkuuspäällikkönä metsä- ja paikkatietotieteissä. Hänellä on pitkä kokemus monitavoitteisesta metsäsuunnittelusta ja metsien käyttäjien osallistamisesta. Miettinen on toiminut useita vuosia projektipäällikkönä kuntien metsiin liittyvissä projekteissa sekä maankäyttöön, luonnonhoitoon ja maisemavaikutuksiin liittyvissä töissä.

Tehtävät tässä projektissa:

- Projektin laadunvarmistus
- Projektipäällikön varahenkilö

Esimerkkejä työn toteutustavoista

Osallistaminen mahdollistaa osallistumisen

TAPIO 

- Rovaniemen metsäohjelman valmisteluun sisältyvät **osallistavat työvaiheet** on suunniteltu siten, että strategiaan saadaan koottua laaja-alaisesti ja hallitusti metsien käyttäjien, asukkaiden ja luottamushenkilöiden näkökulmia.
- Osallistamisprosessissa keskeistä on riittävä vuoropuhelu metsien hoidosta vastaavien toimijoiden ja metsien käyttäjien välillä.
- Asukkaita, sidosryhmien edustajia ja päättäjiä osallistetaan kolmessa vaiheessa:
 - **Työn alussa metsäkyselyllä kartoitetaan metsien käyttöä, niihin liittyviä arvoja ja toiveita**
 - **Metsäohjelman tavoitteiden muodostamisessa järjestetään työn ohjausryhmälle ja sidosryhmien edustajille työpaja.**
 - **Metsäohjelman luonnoksen valmistuttua se asetetaan nähtäville. Luonnokseen tehdään muutoksia saadun palautteen perusteella.**
- Lisäksi valmis metsäohjelma esitellään sovitulle päättäjätaholle.
- Ehdottamamme osallistamisprosessi on tehokas tapa saada näkyviin metsäohjelman valmistelun syötteeksi vaikuttava otos käyttäjäpalautetta.
- Luottamushenkilöitä tiedotetaan työn etenemisestä.



Kuva: Heinolan kaupunki

”Osallistaminen merkitsee käytännössä prosessia, joka tekee osalliseksi ja aktivoi.”

Vuorovaikutussuunnitelma

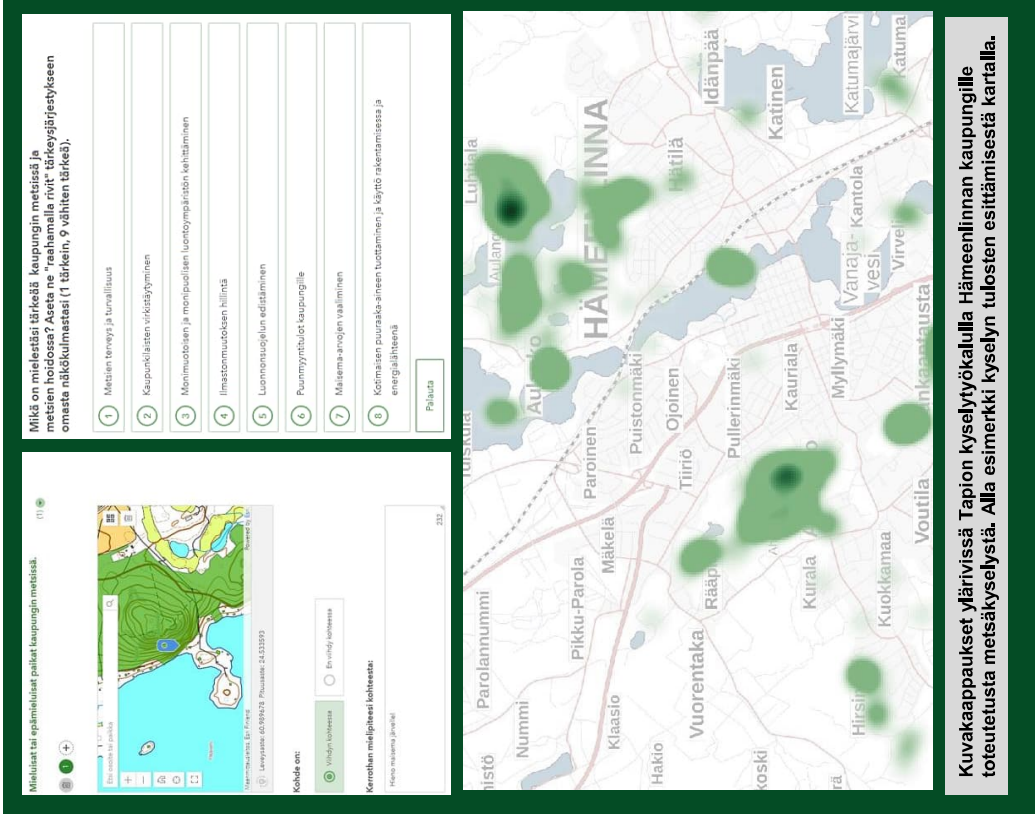
- Metsäohjelman vuorovaikutussuunnitelma tukee osallistamisen onnistumista ja tuloksellisuutta. Vuorovaikutussuunnitelmassa tunnistetaan osallistamisen eri kohderyhmät ja tehdään metsäohjelman valmistelusta kiinnostava, helposti lähestyttävä hanke.
- Työn alussa laadittavan vuorovaikutussuunnitelman onnistumista arvioidaan, ja suunnitelmaa täsmennetään työn edetessä yhdessä tilaajan kanssa. Näin varmistetaan tavoitteita tukeva avoin ja aktiivinen vuorovaikutus.
- Työhön kuuluvan vuorovaikutussuunnitelman laatimisessa hyödynnäme projektin työryhmän tukena Tapion kokeneiden viestintäasiantuntijoiden osaamista.

TAPIO 



Metsäkyselyn toteutus

- Metsäkyselyn toteutetaan yhteistyössä Rovaniemen kaupungin viestinnän kanssa. Kyselytyökaluna käytetään Rovaniemen kaupungilla käytössä olevaa sovellusta (mikäli se sopii tarkoitukseen).
- Tapion projektiryhmä laatii kyselyn yhteistyössä ohjausryhmän kanssa.
- Kyselyn sisältö muotoillaan yhdessä työn ohjausryhmän kanssa tavoitteita vastaavaksi. Se antaa vastaajille mahdollisuuden kertoa ja perustella, mitkä kaupungin metsistä ovat heille merkityksellisiä.
- Kyselyllä kartoitetaan metsien monia eri arvoja ja niihin kohdistuvia odotuksia.
- Kyselyyn voidaan kyselytyökalun ominaisuuksista riippuen sisällyttää sanallisten kysymysten lisäksi monivalintoja, eri aiheiden tärkeysjärjestyksiä tai kartan kautta merkittäviä kohteita (esim. osoita itsellesi mieluisimmat paikat metsissä).
- Vastausten käsittelyssä Tapio sitoutuu noudattamaan Rovaniemen kaupungin tietosuojavaatimuksia.



Mikäli saat tai epämieluisat paikat kaupungin metsissä.

Mikäli saat tai epämieluisat paikat kaupungin metsissä ja metseen hoitoon? Aseta ne "mahdollisimman tärkeimmiksi" omasta näkökulmasta (1 tärkein, 9 vähiten tärkeä).

- 1) Metseen terveys ja turvallisuus
- 2) Kaupunkilaisten viihteytyminen
- 3) Monimuotoisen ja monipuolisen luontoympäristön kehittäminen
- 4) Ilmastomuutoksen hillintä
- 5) Luonnonnäkökulman edistäminen
- 6) Puunmyyntiluokkien kaupungille
- 7) Maisema-arvojen vahvistaminen
- 8) Kotimaisen puurakenteen tuottaminen ja käyttö rakentamisessa ja energialähteenä

Päätös

Mikäli saat tai epämieluisat paikat kaupungin metsissä.

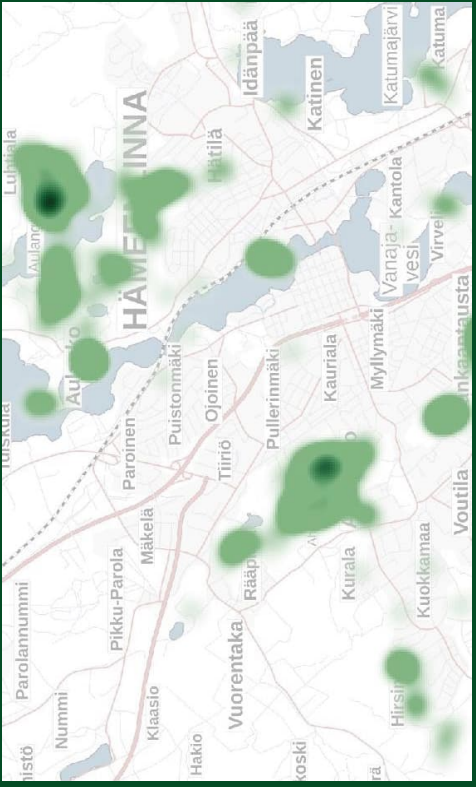
Kohde on:

Vahvistettava En vahvistettava

Kerrotun mielipiteen kohteesta:

Hieno kuvauskohteesta

232



Kuvakaappaukset ylärivissä Tapion kyselytyökalulla Hämeenlinnan kaupungille toteutetusta metsäkyselystä. Alla esimerkki kyselyn tulosten esittämisestä kartalla.

Osallistava työpaja

TAPIO 

- Rovaniemen metsäohjelman valmisteluun sisältyvä työpaja toteutetaan laajennettuna ohjausryhmän kokouksena etäyhteyksillä.
- Mukaan kutsutaan sisäisten ja ulkoisten sidosryhmien edustajia. Osallistujissa painotetaan yleiskaavatyön toteuttajien edustusta.
- Vuorovaikutteisessa työpajassa muodostetaan metsäohjelman tavoitteet ja pohditaan niiden toteutukseen vaadittavia toimenpiteitä. Olemme aiemmissa vastaavissa töissä todenneet, että työpajatyöskentely sopii hyvin tavoitteiden määrittelyyn.
- Työpajan ensisijaisena tavoitteena on kerätä tavoitteisiin ohjausryhmän ja muiden osallistujien tarpeita, näkemyksiä ja kokemuksia.
- Käytämme monipuolisia työskentelymenetelmiä ja huolehdimme ammattitaitoisesta fasiltoinnista.
- **Hyödyt:** Työpajatyöskentely on tehokas tapa sovittaa eri toimijoiden erilaiset näkemykset yhteen ja päättää siitä mihin suuntaan työtä edistetään.



Esimerkki metsäohjelman rakenteesta



- Tällä sivulla on esitetty yksi esimerkki metsäohjelman rakenteesta
- Esitetty metsäohjelman rakenne perustuu Rovaniemen kaupungin tarjouspyyntöön ja kokemukseemme aikaisemmista toteuttamistamme metsäohjelman laadintaan liittyvistä töistä.
- Työssä tuotettavan Rovaniemen metsäohjelman ohjelman rakenne perustuu
 - lähtöaineistoihin
 - riittävän kattavaan tietopohjaan
 - työvaiheittaisten tulosten hyödyntämiseen
 - selkeiden tavoitteiden muodostamiseen
 - konkreettisten, Rovaniemen toimintaympäristöön sopivien toimenpiteiden kuvaamiseen
 - realistisiin, selkeisiin mittareihin, joilla tavoitteiden toteutumista seurataan
- Rovaniemen metsäohjelman varsinainen rakenne sovitaa työn ohjausryhmän kanssa ja sitä tarkennetaan työn edetessä
- Seurantamittareiden laatimisessa voimme hyödyntää kokemustamme esimerkiksi Kuopion metsienhoidon seurantajärjestelmästä ja Hämeenlinnan metsäohjelmaan laadituista mittareista

1. Johdanto
2. Metsäohjelma – esittely, mikä ja miksi
3. Toimintaympäristön kuvaus: miten mm. eri lait ja asetukset, metsienhoidon suositukset sekä metsäsertifiointiin kriteerit sekä Rovaniemen kaupungin muut strategiat ja ohjelmat vaikuttavat metsien hoitoon. <ul style="list-style-type: none">• Metsien nykytila• Metsienhoidon prosessi
4. Osallistamisprosessi – kysely ja sen tulokset, johtopäätökset <ul style="list-style-type: none">• Metsien merkitys asukkaiden ja käyttäjien näkökulmasta
5. Metsien hoidon tavoitteet ja toimenpiteet <ul style="list-style-type: none">• Yleiset• Virkistyskäyttö• Metsäluonnon monimuotoisuus• Ilmasto• Talous
6. Yhteenveto

Esimerkki kunnossapitoluokkakohteisista tavoitteista ja toimenpiteistä

METSÄLUONNON MONIMUOTOISUUDEN TAVOITE: Turvataan ja vahvistetaan metsäluonnon monimuotoisuutta.

TOIMENPITEET

- Uusia suojelualueita perustetaan alueille, joille kohdistuu erityisen arvokkaita luonto-, virkistys- tai maisema-arvoja. Uusia suojelualueita perustettaessa otetaan huomioon yhtenäisten suojelualueverkostojen muodostamisen mahdollisuudet.
- Lisätään aktiivisesti laho- ja lehtipuuun määrää metsissä.
- Tunnistetaan metsäluonnon monimuotoisuudelle arvokkaat kohteet ja lajisto sekä toimitaan niiden hyväksi siten, että näiden ominaispiirteet vahvistuvat ja lajisto säilyy.
- Pidetään yllä ajantasaista paikkatietoa metsäluonnon monimuotoisuudelle arvokkaista kohteista ja lajistosta.
- Metsien hoidon ja käytön suunnittelussa otetaan huomioon alueiden yhtenäisyys, viheralueiden yhteydet pyritään säilyttämään.
- Pidetään yllä hyvää metsäluonnonhoidon ammattitaitoa.
- Hyödynnetään luonnonhoidon keinoja metsäluonnon monimuotoisuuden turvaamisessa ja vahvistamisessa.
- Hakkuiden toteutusta painotetaan lintujen pesimäkauden ulkopuolelle.

KUNNOSSAPITOLUOKKAKOHTAISET TOIMENPITEET

Talousmetsät

- Talousmetsien luonnonhoitoon panostetaan lisäämällä metsäluonnon monimuotoisuudelle arvokkaita rakennepiirteitä, kuten säästö- ja lahoppuita sekä jättämällä vesistöjen rannoille riittävän leveitä suojakaistoja. Lahoppuita lisätään tekemällä hakkuiden yhteydessä tekopökelöitä.
- Lisätään lehtipuosuutta taimikoissa.

Lähimetsät

- Puuston kiertoajat ovat pidempiä lähimetsissä.
- Lähimetsien metsänhoito perustuu peitteelliseen metsänkasvatukseen, jossa päämenetelmänä ovat harvennushakkuut, poiminta- ja pienaukkohakkuut sekä mahdolliset pienpuuston hoidot. Hoidon tavoitteena on turvata ja vahvistaa metsäluonnon monimuotoisuutta ja virkistysarvoja.

Harjumetsät

- Alueiden metsänhoito perustuu peitteelliseen metsänkasvatukseen, jossa päämenetelmänä ovat harvennushakkuut, poimintahakkuut sekä mahdolliset pienpuuston hoidot. Hoidon tavoitteena on turvata ja vahvistaa metsäluonnon monimuotoisuutta ja virkistysarvoja.
- Alueiden tärkeiden elinympäristöjen, kuten paahderinteiden ja lehtojen sekä niissä elävien lajistojen elinoloja pyritään parantamaan metsän- ja luonnonhoidon toimenpiteillä, kuten ennallistamistoimilla ja kuusettumisen torjunnalla.

Suojelualueet

- Luonnonhoidon toimenpiteillä parannetaan harvinaisimpien elinympäristöjen, kuten lehtojen ja harjujen paahderinteiden, tilaa.

Referenssejämme

Hämeenlinnan metsäohjelma

- Hämeenlinnan kaupungin metsäohjelmassa on kuvattu, miten virkistyskäyttö, luonnon monimuotoisuus, talous, maisemav arvot ja ilmastotavoitteet sovitetaan yhteen metsien hoidossa.
- Metsäohjelmaan määriteltiin metsien hoidon tavoitteet ja päätoimintalinjat eri kunnossapitoluokille. Kaupungilla on noin 5 800 hehtaarin suuruinen metsäomaisuus
- Tapio vastasi tarkennetuista metsälaskennoista, osallistamisesta ja ohjelman sisällön koostamisesta yhdessä kaupungin työryhmän kanssa
- Hämeenlinnan asukkaita ja päättäjiä osallistettiin vuorovaikutteisella metsäkyselyllä ja –kävelyllä. Hämeenlinnan kaupungin metsien pitkän ajan kehityksen arviointia varten Tapio toteutti strategisen tason laskennat.

- Hämeenlinnan metsäohjelma löytyy sivulta: <https://www.hameenlinna.fi/asuminen-ja-ymparisto/puistot-ja-metsat/kaupungin-metsat/>



Oulun metsien hoito- ja käyttösuunnitelma

TAPIO

- Metsien hoito- ja käyttösuunnitelma määrittelee Oulun metsäomaisuuden hoidon strategian.
- Suunnitelma laadittiin yhteistyössä Oulun kaupungin asiantuntijoiden ja Tapio Palvelut Oy:n kanssa.
- Tapio teki suunnitelman taustaksi skenaariolaskelmat, joissa ennustettiin puuston ja metsän hiilitaseen kehittymistä erilaisilla toimenpidevaihtoehdoilla.
- Hoito- ja käyttösuunnitelman taustaksi toteutettiin laaja osallistamisprosessi. Osallistamisen keskiössä Oulussa olivat sidosryhmät, joille järjestettiin kesäkuussa 2022 webinaari ja kysely sekä työpaja elokuussa 2022.

- <https://www.ouka.fi/documents/64417/133593/Oulun+kaupungin+metsien+hoito-+ja+k%C3%A4ytt%C3%A4yt%C3%B6suunnitelma+2024-2033.pdf/0989bd1b-420a-48a9-964a-5f6b94d0fe73>



Metsien hoito- ja käyttösuunnitelma

Maa ja mittaust



OULU YHDYSKUNTA- JA YMPÄRISTÖPALVELUT

Jyväskylän metsäohjelman auditointi (2022)

- Vuonna 2018 käyttöön otetun metsäohjelman auditointi, johon kuului tausta-aineistoihin perehtyminen, keskeisten toimijoiden haastattelut sekä maastokohteilla tehty inventointi. metsäohjelman auditoinnissa haastateltiin kaupungin metsänhoidosta vastaavia asiantuntijoita sekä Jyväskylän metsänhoidon käytännön prosessiin osallistuvia toimijoita.
- metsäohjelman auditoinnilla tuotettiin Jyväskylän kaupungin käyttöön riippumaton asiantuntija-arvio siitä, onko metsäohjelman hyväksymisen jälkeen toteutettu metsänhoito ollut ohjelman mukaista ja ovatko ohjelmaan kirjatut tavoitteet toteutuneet.
- Jyväskylän metsäohjelman auditoinnin raportti löytyy sivulta: <https://www.jyvaskyla.fi/ymparisto/metsat/jyvaskylan-metsaohjelma>

TAPIO 



Sini Miettinen

sini.miettinen@tapio.fi
p. 040 5141 352

12.12.2024